

# **SOCIAL RETURN ON INVESTMENT**

**2018 RAPPORT**

**LIND INVEST**

Lind Invest ApS  
Værkmestergade 25, 14.  
DK-8000 Aarhus C  
[www.lind-invest.dk](http://www.lind-invest.dk)

CVR nr. 26 55 92 43

**GALLO KRISERÅDGIVNING**

Hans Hartvig Seedorffs Stræde 18E  
DK-8000 Aarhus C  
[www.kriseraadgivning.dk](http://www.kriseraadgivning.dk)

CVR nr. 25 07 35 92

Stiftet: 1999

Hjemsted: Aarhus, Danmark  
Ledelse: Jane Holm

**SOCIAL RETURN ON INVESTMENT RAPPORT FOR GALLO KRISERÅDGIVNING 2018**

Rapporten er udarbejdet af Lind Invest med datagrundlag fra Gallo Kriserådgivning fra kalenderåret 2017. Analysen i rapporten er færdigudarbejdet 13. november 2018.

Ansvarlige: Nikolaj Higham Schlüter og Gitte Thordahl Jespersen



# INDHOLD

One-pager	04
Formål	06
Introduktion	07
Metode	11
Data	14
Interessenter	16
Beretninger fra borgerne	20
Beregning	23
Input	23
Output	24
Outcome	25
Outcome Samtaletterapien	27
Outcome Værestedet	30
Outcome Frivillige	32
Beregning af SROI-ratioen	33
Sensitivitetsanalyser	34
Ander værdiskabelse	35
Konklusion	36
Bilag	
Impact map	37
Usikkerheder og antagelser	40
Referencer	41
Social Responsibility i Lind Invest	42

# ONE PAGER

---

“ In the analysis, we state that Gallo Kriserådgivning creates DKK 4.31 in value for every DKK 1 invested in the organisation ”

This report analyses the total value Gallo Kriserådgivning has created for the citizens who have used Gallo, the volunteers and the society in general in 2017. Gallo has a drop-in center and anonymous and free conversational therapy for citizens with small as well as large problems. What the organisation offers is unique, and the large number of request Gallo gets indicates a large need for their services.

The analysis is centred around the method Social Return on Investment (SROI). It can be used to put a monetary value on social effects and voluntary work. The method values investments made in the social work and compares these with the value the social work has created for the stakeholders. In the case of Gallo, investments s constituted in private donations, self-generated income and volunteer's time. This input is used to improve the psychological health and increase the quality of life for the citizens visiting Gallo. Furthermore, the public psychiatry service saves expenditures and the volunteer's wellbeing is also improved.

In the analysis, we state that Gallo Kriserådgivning is a high yield project and specifically that Gallo Kriserådgivning creates 4.31 Danish Kroner in value for every 1 Krone that is invested in the organisation.

The high return proves that Gallo's drop-in center and the conversational therapy creates a large effect for the used means. It is important to remember, that this number doesn't tell the whole story: In the assessment of the value created by Gallo, a number of positive effects that it is not possible to put a monetary value on has been identified. This other value creation includes improved social relations to the citizens families and friends, improved wellbeing for their children, better attachment to work or education and reductions in physical diseases.

The analysis has used a conservative approach, but there are still some uncertainties that one needs to be aware of. The primary uncertainties are found in the activity assessments and the exact problems citizens have received help for in the conversational therapy. To uncover these uncertainties and the different indicator's effect on the results, a number of sensitivity analyses have been made. If all the effects are reduced by 50%, the SROI ratio will be reduced to 2.16, which is still a positive return.

#### **Additional value creation**

As mentioned above, the analysis has found a number of effects that it's not possible to put a monetary value on has been identified. These effects include an improved relationship to the nearest family, fewer physical diseases due to improvements in the psychological wellbeing, better attachment to work or education and the supportive value of having a crisis telephone. Hence, it is important to remember, that the SROI ratio cannot include all the value Gallo creates. These effects are elaborated later in the report in the paragraph "Anden værdiskabelse" (other value creation).

The analysis of Gallo has been made by Lind Invest in 2018 and can be downloaded at [www.lind-invest.dk](http://www.lind-invest.dk).



# FORMÅL

---

” Det er en afgørende del af Lind Invests tilgang til socialt ansvar at opgøre og analysere effekterne i de projekter, vi støtter ”

Formålet med analysen er at estimere den værdi, Gallo Kriserådgivnings aktiviteter skabte i 2017. Analysen giver derudover et indblik i, hvordan Gallo fungerer, hvilke interessenter der er involveret, og hvor der konkret skabes værdi i organisationen. Fokus er her på de kortsigtede effekter, da disse har været mulige at estimere med valide data. Der er også en række langsigtede og potentielt positive effekter, som ikke er inkluderet i analysen på nuværende tidspunkt. Analysen udgør således et konservativt estimat af den værdi, som Gallo skaber.

Analysen kan benyttes af interne og eksterne interessenter. For ledelsen i Gallo kan den give overblik over organisationens arbejde. Eksternt kan rapporten benyttes til at dokumentere Gallos værdiskabelse og benyttes som et værktøj til fremtidig fundraising i organisationen og dermed bidrage til at sikre den fortsatte drift og udvikling i organisationen.

Det er en afgørende del af Lind Invests tilgang til socialt ansvar at opgøre og analysere effekterne i de projekter, vi støtter. Dette gøres for at sikre, at der er et fornuftigt forhold mellem input og outcome i projekterne, og at projekterne dermed gør størst mulig gavn for målgruppen og samfundet.

# INTRODUKTION

---

” I 2017 fik Gallo knap 12.000 årlige henvendelser i form af fysisk fremmøde eller telefonhenvendelser ”

Gallo Kriserådgivning (Gallo) er et værested, som tilbyder gratis og anonym samtaleterapi til personer med psykiske eller sociale problemer. Det har foreningen gjort fra den centrale placering i Aarhus siden 1999. Formålet med Gallo er at skabe trygge rammer, hvor borgere kan komme og finde et fællesskab, der kan rumme dem og hjælpe med de udfordringer, de står med i hverdagen.

I 2017 skete det gennem organisationens to hovedfunktioner: Værestedet og samtaleterapien. Værestedet danner rammerne for et meningsfuldt socialt fællesskab, hvor det er muligt at få uformelle samtaler med de frivillige terapeuter og andre borgere, som også kommer der bl.a. gennem ugentlige fællesspisninger.

I samtaleterapien tilbydes gratis, anonym og personlig rådgivning i individuelle samtalerum. Det er med til at forebygge, forhindre eller muliggøre at kunne leve med psykiske problemer. Gallo opfylder således et bredt socialt og alment velgørende formål.

I 2017 fik Gallo knap 12.000 årlige henvendelser i form af fysisk fremmøde eller telefonhenvendelser og organisationen blev drevet for lige over 1 mio. kroner. Det store antal henvendelser viser, at der er behov for den indsats, som Gallo yder i forebyggelse og bearbejdelse af psykiske og sociale problemer.

Organisationen er næsten udelukkende baseret på frivilligt arbejde fra bl.a. psykoterapeuter, socialrådgivere, psykologer og især studerende på disse uddannelser, som får erfaring og supervision hos Gallo. Da al rådgivning tilbydes gratis, lever Gallo primært af donationer fra private og mindre tilskud fra Aarhus Kommune.

Denne rapport dækker over Gallo Kriserådgivnings indsats i år 2017. Meget af denne rapport bygger videre på modellen fra 2016, hvor SROI-ratioen lå på 6,43. Dataindsamlingen til denne SROI-rapport for 2017 har været anderledes, og der er medtaget flere konservative estimeringer baseret på surveys besvaret af et udsnit af de borgere, som har været i kontakt med Gallo i 2017. Det gør analysens beregninger mere præcise og valide. Det gør det samtidig væsentligt at understrege, at SROI-ratioerne for henholdsvis 2016 og 2017 ikke kan sammenlignes direkte. Forskellen i ratioen skyldes ikke nødvendigvis, at Gallos indsats har været bedre eller dårligere – det skyldes ændringer i metoden og analysekvaliteten.

Det er vigtigt at notere, at SROI-ratioen ikke kan stå alene, da Gallo også skaber værdi for borgere og andre interessenter, som det ikke har været muligt at sætte en monetær værdi på. Dette er gennemgået i afsnittet ”Anden værdiskabelse”. Analysen opsummeres i bilag 1, hvor et Impact Map illustrerer processen og udregningerne.

## VÆRESTEDET

Værestedet i Gallo Kriserådgivning danner rammen for et socialt fællesskab, hvor der primært kommer socialt udsatte for at få en snak med Gallos frivillige medarbejdere og andre borgere i værestedet. Her er det muligt at drikke en kop kaffe og snakke med nogle af de andre i huset, læse bøger, spille spil og generelt være i rare og trygge omgivelser.

Udover det fysiske forum har værestedet også en telefon, som borgere kan ringe til. Det giver en stor tryghed at kunne ringe til en kontaktperson, og kan i visse tilfælde forhindre, at voldsomme følelsesudbrud eller angst ender med indlæggelse i psykiatrien. Gallo arrangerer også ofte forskellige arrangementer såsom fællesspisning, biografure og besøg til lokale steder i Aarhus samt længere ture rundt omkring i Danmark. Alt dette er med til at sikre gode og trygge rammer for Gallos mange brugere og give dem et fast og trygt holdepunkt i deres hverdag. Værestedet havde i 2017 åbent 30 timer i ugen og fik mere end 6.000 henvendelser fordelt på 187 unikke borgere.

# INTRODUKTION

---

## SAMTALETERAPIEN

Samtaleterapien i Galle Kriserådgivning er for åben for alle borgere og består af gratis og anonym rådgivning. Dette sker enten via enkelte akutsamtaler eller længerevarende samtaleterapiforløb. Længden på et samtaleforløb varierer, men har typisk en øvre grænse på 10 samtaler, da formålet er at hjælpe folk ud af problemer og ikke fastholde dem i terapi over længere tid.

I samtaleterapien kan man få hjælp til både store og små problemer. Nogle af de problemer, som borgere får hjælp med i terapien, er blandt andet angst, ensomhed, stress, depression og lignende. Terapeuterne er frivillige og består primært af studerende som læser til psykolog, socialrådgiver, psykoterapeut eller lign. uddannelser samt en mindre andel færdiguddannede psykologer. Terapien har årligt mere end 1.100 henvendelser fordelt på 110 unikke borgere. Derudover har samtaleterapien en krisetelefon tilknyttet, som i 2017 havde over 4.000 henvendelser fra alle dele af Danmark. Her hjælpes folk med lignende udfordringer, hvorfor krisetelefonen er med til at styrke den værdiskabelse, som opstår i samtaleterapien.

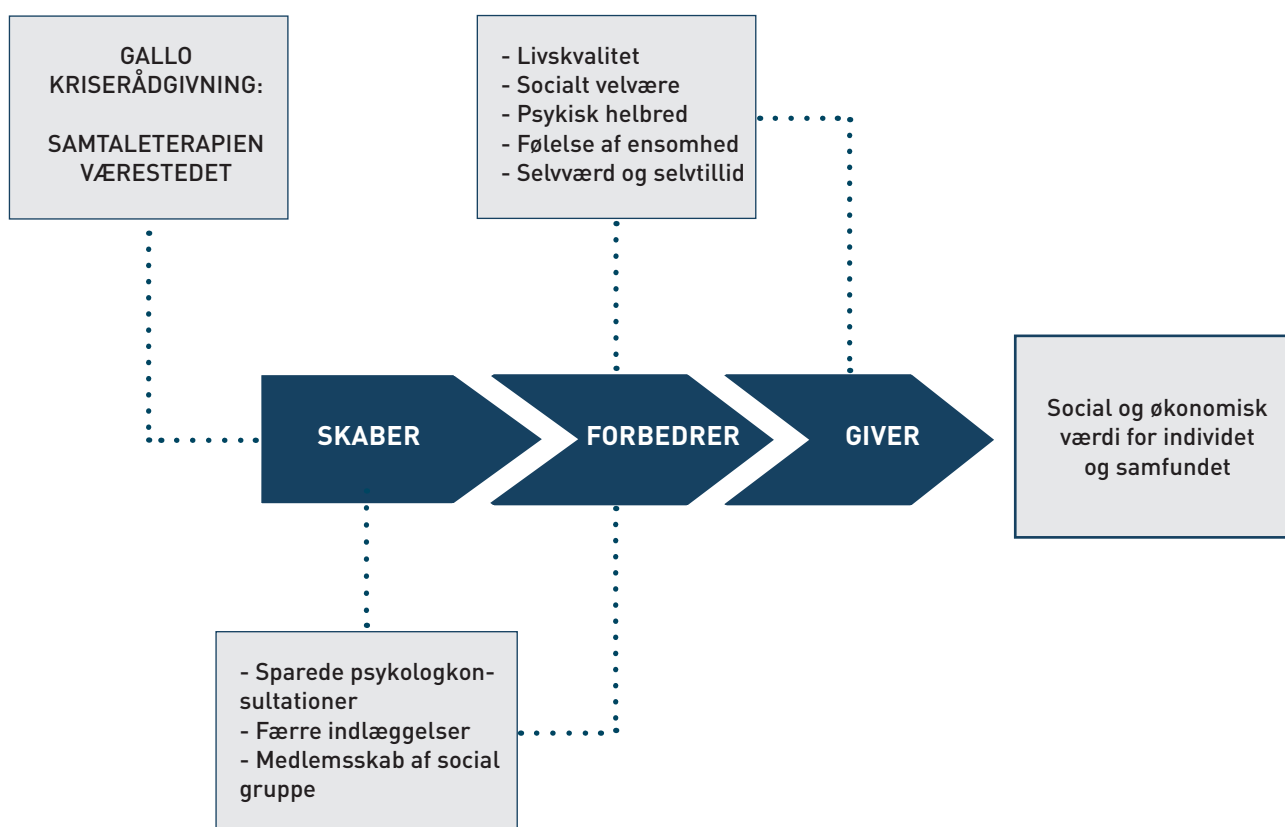
**TABEL 1 - KARAKTERISTIKA FOR VÆRESTEDET OG SAMTALETERAPIEN**

VÆRESTEDET	SAMTALETERAPIEN
<ul style="list-style-type: none"><li>- Fællesskab</li><li>- Sociale aktiviteter</li><li>- Ture og besøg</li><li>- Opholdssted</li><li>- Hygge og nærvær</li></ul>	<ul style="list-style-type: none"><li>- Samtaleterapi</li><li>- Rådgivning</li><li>- Specialiseret hjælp</li><li>- Hjælp til psykiske problemer</li></ul>



# INTRODUKTION

FIGUR 1 - FORANDRINGSTEORI FOR GALLO KRISERÅDGIVNING



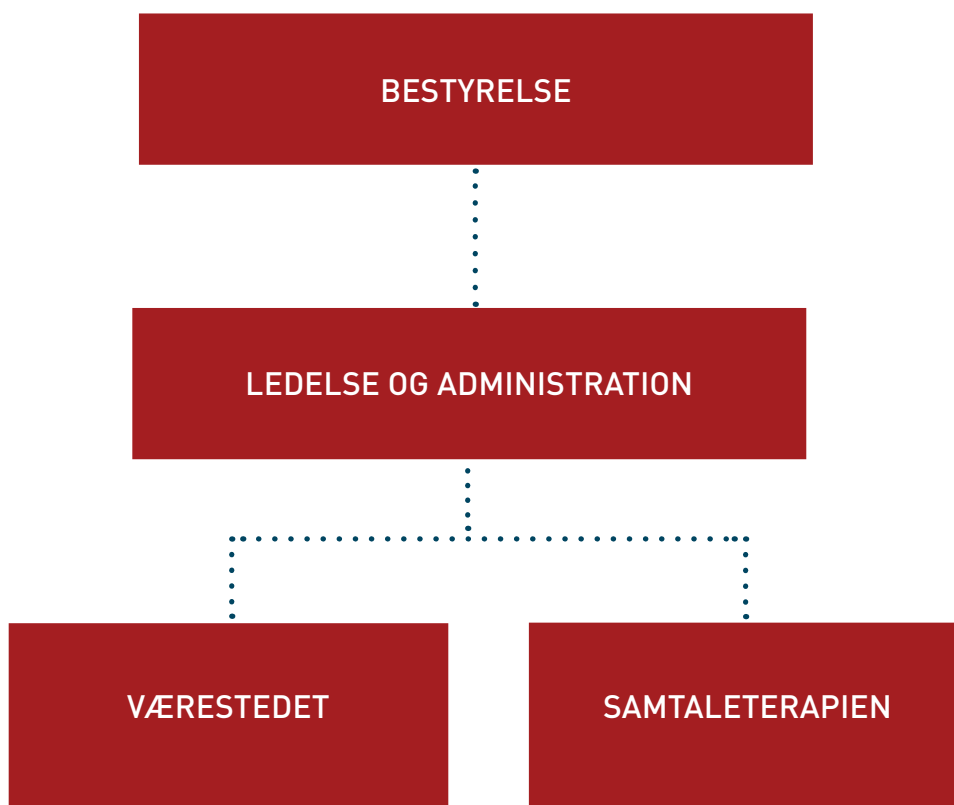
# INTRODUKTION

---

## ORGANISATIONSSTRUKTUR

Organisationen er bygget op med en bestyrelse og en ledelse samt betalende medlemmer, som kan stemme til den årlige generalforsamling. I 2017 bestod bestyrelsen af fem personer og to suppleanter. Derudover har Gallo en daglig leder, en supervisor med ansvar for supervision af de frivillige og introkurser, en projektmedarbejder og 5 skånejobbere. Der var i gennemsnit 75 frivillige, primært studerende inden for forskellige socialfaglige og psykologiske uddannelser. Organisationsstrukturen er illustreret i figur 2.

FIGUR 2 - ORGANISATIONSSTRUKTUR



# METODE

---

" SROI-metoden tager afsæt i, hvilke interessenter der påvirkes af projektet, og hvilke effekter disse interessenter oplever som konsekvens af projektet "

Med inspiration fra traditionelle økonomiske udregninger, som Return on Investment og cost-benefit-analyse, er metoden Social Return on Investment (SROI) blevet udviklet til at kvantificere og værdiansætte den effekt, som sociale velgørhedsprojekter og organisationer skaber for målgruppen og samfundet. SROI-metoden tager afsæt i, hvilke interessenter der påvirkes af projektet, og hvilke effekter disse interessenter oplever som konsekvens af projektet (outcome). Herefter tilknyttes en monetær værdi til disse effekter. Værdien af effekterne sammenholdes med det samlede input i form af tilskud, donationer og frivilliges tidsinvestering. Herved findes SROI-ratioen, som er et mål for, hvor meget værdi projektet genererer pr. investeret krone.

Der findes forskellige tilgange til en SROI-analyse. Denne analyse tager udgangspunkt i SROI-metoden udviklet af det tidligere Office of the Third Sector (OTS), som hørte under det britiske Cabinet Office<sup>1</sup>. Denne metode er blevet flittigt brugt af analyseinstitutter og fonde i forbindelse med studier af sociale projekter og organisationer<sup>2</sup> og har to centrale styrker. For det første kan den bruges til at afdække en stor del af de komplekse effekter, som sociale projekter og organisationer kan have på målgrupper. For det andet kan metoden benyttes til at sætte monetære værdier på "bløde" effekter, som ofte er svære at kvantificere.

Metoden er dog ikke perfekt og udvikles løbende, som den bliver brugt. Det er generelt en stor udfordring at indfange samtlige effekter, som et socialt projekt kan have på målgruppen og samfundet. For det første er det blotte antal af mulige outcomes stort. For det andet kan projektet potentielt påvirke både deltagerne direkte, men også personer i deltagerens omgangskreds og samfundet generelt gennem afledte effekter, hvilket øger antallet af interessenter og kompleksiteten af beregningerne betydeligt. Endeligt vil effekten af et projekt virke forskelligt på tværs af individer afhængigt af deres individuelle evner, karakteristika, motivation, familiesituation osv. Der skal eksempelvis bruges færre ressourcer på at skabe et positivt outcome for en person, som er motiveret til selv at gøre en indsats, end for personer som ikke er motiveret. Ved at benytte SROI-metoden er det dog muligt at indfange de mest væsentlige outcomes af et projekt, tilskrive dem en værdi og give et realistisk billede af de effekter, som sociale projekter kan have på målgrupper. De effekter, som ikke kan tilskrives en monetær værdi, vil i stedet blive behandlet under afsnittet "Anden værdiskabelse".

Selvom hovedfokusset i en SROI-analyse er at estimere værdien af sociale indsatser, så bidrager analysen også med andet. Udarbejdelsen af en SROI-analyse er med til at skabe overblik over, hvilke interessenter der findes, hvordan der skabes forandring for målgruppen og hvordan projektet fungerer. For organisationerne kan dette skabe en bedre forståelse for, hvordan de opnår forandringer og forbedringer hos målgruppen. Analysen kan også bruges til at kommunikere de effekter, som organisationen skaber, ud til potentielle donorer eller personer, som er interesseret i projektet.

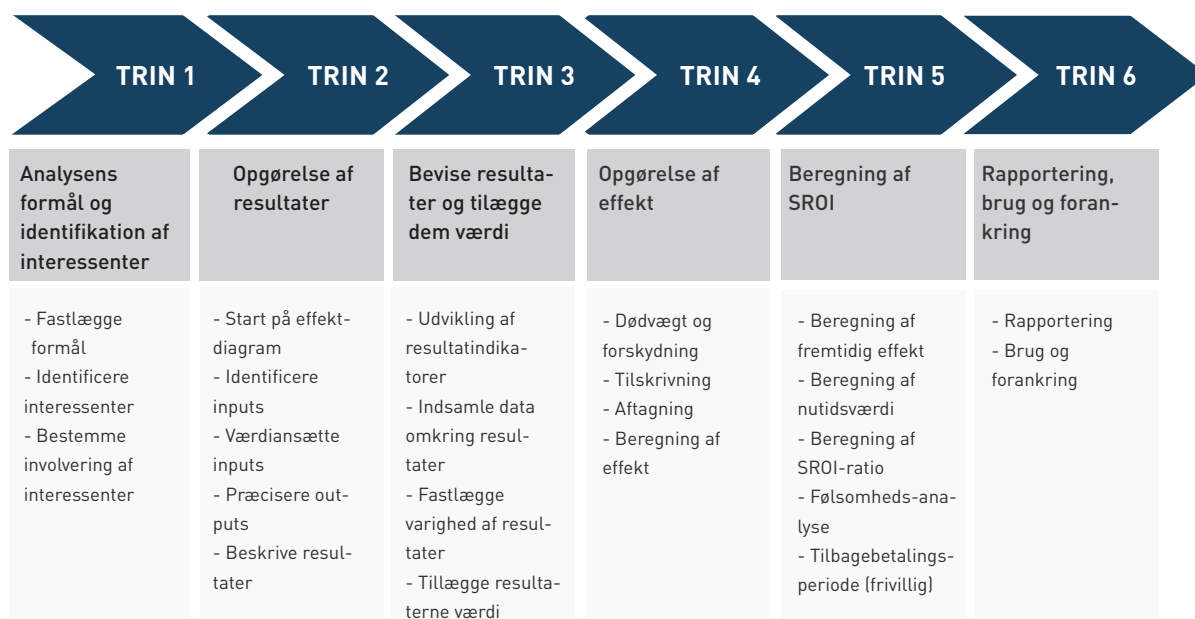
SROI-metoden bygger på seks trin, der også fungerer som ramme for denne analyse. Først defineres analysens formål og interessenter, dernæst identificeres inputs og resultater, og disse tillægges en finansiell værdi. Herefter udregnes en SROI-ratio, så laves en sensitivitsanalyse og til sidst rapporteres resultatet. De forskellige trin er vist i figur 3.

Der findes forskellige statistiske metoder til at øge validiteten af resultaterne i en analyse. Tabel 2 viser et udpluk af de mest gængse metoder, som benyttes i analyser. Højere analyseniveauer medfører en stærkere kausalitet, hvor man med større sikkerhed kan isolere effekten af projektet og dermed tilskrive de forandringer, som målgruppen

# METODE

oplever, til projektets indsats. Analysen af Gallo befinder sig på niveau 1. Selvom dette er det laveste analyseniveau, kan analysens resultat stadig benyttes, da analysen tager forbehold for de større usikkerheder, som er forbundet med dette analyseniveau. Det gøres ved at trække de effekter fra, som ville have fundet sted, hvis Gallo ikke havde eksisteret (dødvægt), og som målgruppen har opnået pga. støtte fra andre end Gallo (fx familie og venner). Estimerne for disse effekters størrelse er fundet via spørgeskemaundersøgelser af et udsnit af borgerne, som har fået hjælp hos Gallo i 2017. Disse data uddybes i næste afsnit. Ved at tage højde for usikkerhederne giver analysen et konservativt estimat af Gallos indsats, således at risikoen for en overestimering af effekterne er minimal.

FIGUR 3 - DE SEKS TRIN I EN SOCIAL RETURN ON INVESTMENT-ANALYSE



# METODE

TABEL 2 - ANALYSENIVEAUER OG STATISTISKE METODER<sup>3</sup>

NIVEAU	DESIGN	STATISTISK METODE
5	Randomiserede eksperiment	Grupper inddeles tilfældigt i kontrol- og treatment-grupper af forskeren. Randomisering sikrer, at forskelle på tværs af kontrol- og treatment-gruppen ikke er årsag til outcome og man kan dermed isolere effekten af treatment (fx effekten af psykologhjælp).
4	Randomiseret quasi-eksperiment	Grupper inddeles tilfældigt i kontrol og treatment-grupper ud fra naturligt opståede hændelser Randomisering sikrer, at forskelle på tværs af kontrol- og treatment-gruppen ikke er årsag til outcome og man kan dermed isolere effekten af treatment (fx effekten af psykologhjælp).
3	Regressionsanalyse	Ikke-eksperimentelle evalueringer hvor effekten af treatment isoleres ved at holde en række forskellige individkarakteristika i datasættet konstant (fx køn, alder, uddannelse).
2	Før- og eftermåling (evt. m. kontrolgruppe)	Den samme gruppe måles før og efter treatment modtages. Hvis det er muligt kan en kontrolgruppe identificeres ved at finde den 'typiske' udvikling for personer, som ligner treatment-gruppen.
1	Tværsnitsstudie (evt. m. kontrolgruppe)	Måling af en gruppe på ét tidspunkt. Respondenter kan blive bedt om at forholde sig til deres situation før og efter interventionen, såfremt det ikke er muligt at måle før og efter interventionen. Hvis det er muligt, kan en kontrolgruppe identificeres ved at finde den 'typiske' udvikling for personer, som ligner treatment-gruppen.

Note: Et 'treatment' angiver en given indsats som en person modtager. Det kunne eksempelvis være at modtage psykologhjælp, økonomisk rådgivning eller det at få et socialt netværk.

# DATA

---

" Data for outcome, de endelige effekter, som borgerne har oplevet, er opgjort ud fra spørgeskemabesvarelser fra et udsnit af borgere, som har fået hjælp i samtaleterapien og værestedet "

En af de største udfordringer, som opstår i udarbejdelsen af en SROI-analyse er indsamlingen af data. Det kan ofte være svært for organisationer og sociale projekter at indsamle validt data, som indfanger alle de aktiviteter og opgaver, som udføres. Det skyldes både, at det er tidsmæssigt krævende at indsamle, og at det er vanskeligt at følge borgeres individuelle – og ofte komplekse – udvikling præcist. Denne analyse tager udgangspunkt i Gallos egen dataindsamling, som består af tre dele: Input, output og outcome.

## INPUT

Data til inputdelen består af Gallos regnskab og opgørelser over det antal timer, som frivillige har lagt i Gallo i 2017. Regnskabet viser de samlede omkostninger, som Gallo har brugt på at drive foreningen i 2017. Dette inkluderer løn til ansatte og almindelige driftsomkostninger. Frivilliges indsats indregnes også på inputsiden ved at værdisætte den tid, som de har brugt hos Gallo. Det gøres med en timeløn på 200 kr. for uddannede og 110 kr. for ikke-uddannede (hovedsageligt studerende), da dette svarer til en typisk timeløn for hhv. uddannede og ikke-uddannede<sup>4</sup>.

## OUTPUT

Data til outputdelen indeholder aktivitetsoptællinger foretaget gennem Gallos registreringssystem. I samtaleterapien registrerer terapeuten alle nye henvendelser, mens der i værestedet laves optællinger ca. tre gange i ugen. Ud fra disse optællinger er det muligt at fastslå hvor mange borgere, der har besøgt Gallo, og det totale antal af enkeltstående henvendelser, som Gallo har fået i 2017.

Der er en vis usikkerhed forbundet med opgørelsen af timer og antal personer, som enten har modtaget hjælp (borgere) eller lagt en indsats som frivillig. Det skyldes, at en væsentlig del af Gallos indsats består i at hjælpe nu og her uden at bruge tid på at oprette sager eller beskrive detaljerede behandlingsforløb. Der er således et mørketal af borgere, som har modtaget kort eller akut hjælp, der ikke indgår i rapporten, da der ikke er foretaget aktivitetsoptællinger for denne gruppe. Rapporten har altså valgt en mere konservativ tilgang ved udelukkende at medtage de mere præcise optællinger for at minimere risikoen for en overestimering af effekterne.

## OUTCOME

Data for outcome, dvs. de endelige effekter, som borgerne har oplevet, er opgjort ud fra spørgeskemabesvarelser fra et udsnit af borgere, som har fået hjælp i samtaleterapien og værestedet. Outcome for værestedet er desuden suppleret med udsagn fra den daglige leder, som har indgående kendskab til de personer, som kommer i værestedet. Borgernes besvarelser anvendes, fordi deres egne opfattelser vurderes som den bedste indikator for, hvilken tilknytning de har haft til Gallo, hvilke problemer de har fået hjælp til at håndtere og hvor tilfredse de var med hjælpen. Derudover giver svarene en indikation på, om de har søgt hjælp hos andre end Gallo.

Spørgeskemaerne er udviklet af Lind Invest i samarbejde med Gallo og besvaret af borgere, som har fået hjælp hos Gallo i 2017 og de frivillige. Der er indsamlet i alt 55 besvarelser fra borgere, herunder 27 for værestedet og 28 for samtaleterapien. Svarprocenten ligger således på 25,5% for samtaleterapien og 14,4% for værestedet. Svarprocenten for de frivillige ligger på 48%.

Spørgeskemaerne til borgerne har været fysisk tilgængelige hos Gallo over nogle måneder, mens de frivillige er blevet opfordret til at deltage elektronisk. Der er en risiko for, at de borgere, som ikke har besvaret spørgeskemaet, ud fra en gennemsnitsbetragtning har været dårligere stillet eller haft større udfordringer end dem, som har

# DATA

---

besvaret spørgeskemaet. Besvarelsene kan derfor på den ene side afspejle den forandring, som de bedre stillede borgere har oplevet, hvilket kan overestimere effekterne. Omvendt forventes det samtidig, at de stærkeste borgere – givet deres bedre udgangspunkt – ikke har samme mulighed for at opnå lige så markante positive forandringer. Dette kan potentielt føre til en underestimering. Det forventes derfor, at svarene i spørgeskemaundersøgelsen med rimelig præcision kan benyttes til at estimere, hvor stor en andel af det totale antal borgere, som har fået hjælp og opnået en given forandring ved at komme hos Gallo. Hvis 30% af respondenterne angiver, at de har fået det bedre psykisk, antages det således, at 30% af det totale antal borgere, som er kommet hos Gallo, har fået det bedre psykisk.

Der er en række usikkerheder forbundet med spørgeskemabesvarelsene, som det er nødvendigt at håndtere. Generelt er borgerne meget tilfredse med Gallos indsats og en stor del af de adspurgte har fået et stærkt tilhørsforhold til Gallo. Dette kan skabe et positivitetsbias, hvor borgerne potentielt overvurderer den effekt, som Gallo har haft på deres udvikling. Når en borger spørges ind til, om Gallo har afhjulpet problemer med angst, vil de således være mere tilbøjelige til at svare ja, når de i forvejen forbinder Gallo med noget positivt. Det kan være problematisk, hvis årsagen til, at angsten er afhjulpet, skyldes andre faktorer end Gallos indsats (fx hjælp fra familie, venner, offentlige services eller andet). Derudover kan det ikke udelukkes, at de stærkeste borgere, som har oplevet den største forandring, er mere villige til at svare på spørgeskemaet. Det kan potentielt føre til en overestimering af Gallos indsats, da man i så fald ikke indfanger de tilfælde, hvor indsatsen ikke har haft samme effekt. Det er ikke muligt at justere for dette, da der ikke findes et overblik over forandringerne for alle borgere. For at håndtere potentielle overestimeringer spørges borgerne dog ind til, hvorvidt de har fået hjælp fra andre venner, bekendte eller professionelle, og om de ville have opsøgt hjælp andre steder, hvis ikke de havde henvendt sig hos Gallo. Dette giver en indikation på hvor meget af outcome, som kan tilskrives Gallos indsats og gør det muligt at trække de effekter fra, som skyldes hjælp fra udefrakommende. Disse tilretninger er beskrevet yderligere i rapportens beregningsafsnit.

# INTERESSENER

” Omfanget af udfordringer og behov, som den enkelte borger har, varierer meget, og der er således også stor forskel på, hvilken værdi Fundamentet skaber for den enkelte borger ”

Følgende afsnit lister de interesser, som er involveret i Gallos indsats. Tabel 4 giver et samlet overblik over interesserne, og hvordan de indgår i analysen.

## BORGERNE

Borgerne hos Gallo er centrale interesser, da Gallos eksistensgrundlag består i at hjælpe dem. Omfanget af udfordringer og behov, som den enkelte borger har, varierer meget, og der er således også stor forskel på, hvilken værdi Gallo skaber for den enkelte borger. En stor andel af borgerne i samtaleterapien får et bedre psykisk helbred, mere selvtilid eller hjælp med sociale udfordringer. I værestedet får borgerne mulighed for at indgå i sociale relationer, får gode råd og føler sig mindre ensomme.

Det er således svært at sige noget generelt om den effekt, Gallo har på borgerne. Ved at opdele borgerne i dem, som primært har fået hjælp i samtaleterapien, og dem, som primært er kommet i værestedet, er det muligt at opdele overordnet hvilke effekter, borgerne primært oplever. Borgerne indgår derfor på outputsiden (gennem aktivitet-sopgørelser) og på outcomesiden, hvor den værdi, som Gallo skaber for borgerne, opgøres. Tabel 3 illustrerer karaktertrækkene ved den typiske borger i samtaleterapien og i værestedet.

Ud fra en gennemsnitsbetragtning har de personer, som kommer i værestedet, større udfordringer end dem, der kommer i samtaleterapien. Personerne i værestedet er mere udsatte end personerne i samtaleterapien, som i gennemsnit har et mere ”almindeligt” hverdagsliv med mere konkrete, frem for eksistentielle, udfordringer. Der er et overlap af personer i samtaleterapien og værestedet, da enkelte personer henvender sig både i samtaleterapien og i værestedet. Disse tælles med.

Den totale effekt (og endelige SROI-ratio) beregnes ud fra den samlede indsats, som Gallo har leveret, da dette giver det mest retvisende billede af den værdi, som Gallo skaber.

## BORGERNES FAMILIER OG OMGANGSKREDS

Borgernes familier betragtes også som interesser, da både den nære familie og omgangskredsen som helhed vil opleve en effekt af forbedret mentalt og socialt velvære hos deres familiemedlem. Det gælder både borgernes ægtefæller, børn, forældre og nære venner. Denne gruppe er ikke taget med i analysen, da det ikke har været muligt at indsamle data eller mere specifik viden omkring effekten for denne gruppe.

## DE FRIVILLIGE

De frivilliges indsats udgør en helt central del af Gallos virke. Der har i 2017 været tilknyttet 75 frivillige. Ca. 70% af de frivillige er studerende (hovedsageligt psykologistuderende), mens de resterende primært er uddannede psykologer eller socialrådgivere.

Frivillige modtager ikke løn, men den tid, de investerer, er stadigvæk værdifuld for dem selv og samfundet - det er en såkaldt alternativomkostning. Denne omkostning betegner det økonomiske tab, de frivillige har ved at arbejde frivilligt i stedet for at tage et lønnet job. På den anden side oplever de frivillige en forbedret livskvalitet ved at arbejde frivilligt, og de får værdifulde erfaringer, som kan bruges i deres fremtidige erhvervskarriere<sup>5</sup>. Gallo tilbyder bl.a. løbende supervision fra professionelle psykologer, hvilket er med til at underbygge det faglige udbytte af arbejdet. De frivillige indgår således både som input-, output- og outcome. Inputtet består af deres tidsinvestering, outputtet af en samlet aktivitetssopgørelse for de timer, de har lagt hos Gallo, og outcome af forbedret livskvalitet og erfaringer ved at lave frivilligt arbejde.



**TABEL 3 - KARAKTERISTIK AF TYPISKE BORGERE I SAMTALETERAPIEN OG VÆRESTEDET**

<b>BORGERE, SOM KOMMER I SAMTALETERAPIEN</b>	<b>BORGERE, SOM KOMMER I VÆRESTEDET</b>
<ul style="list-style-type: none"><li>• PERSONER MED STORE ELLER SMÅ PROBLEMER</li><li>• PAR MED SAMLIVSPROBLEMER</li><li>• UNGE, DER MANGLER VEJLEDNING</li><li>• STUDERENDE MED EKSAMENSANGST</li><li>• SOCIALT UDSATTE BORGERE</li><li>• PERSONER PÅVIRKET AF DEPRESSION, ANGST, STRESS, SORG OG PSYKISKE SYGDOMME</li><li>• PERSONER, DER HAR BRUG FOR AT TALE</li></ul>	<ul style="list-style-type: none"><li>• SOCIALT UDSATTE BORGERE</li><li>• PSYKISK SÅRBARE MENNESKER</li><li>• PERSONER, SOM FØLER SIG ENSOMME</li><li>• PERSONER, DER SAVNER NÆRVÆR OG FÆLLES-SKAB</li><li>• PERSONER, DER HAR DET SVÆRT HJEMME</li></ul>

#### DET OFFENTLIGE

Det offentlige oplever en række værdifulde effekter af Gallos arbejde gennem lavere udgifter til behandlinger herunder psykologtimer, psykiatriske indlæggelser og andre behandlingstilbud, som helt eller delvist betales af det offentlige. Denne effekt er estimeret og inkluderet i analysen. Aarhus Kommune har desuden støttet Gallo med frivillighedsmidler. Det offentlige er derfor inkluderet både på input- og outcomesiden.

#### PRIVATE BIDRAGSYDERE

Bidragyderne indgår som interessenter på inputsiden, fordi de donerer penge til Gallo og er dermed med til at sikre foreningens eksistens. Denne gruppe består af velgørende fonde, virksomheder og velhavende enkeltpersoner. Gallos indsats er som nævnt rettet mod udsatte borgere, hvorfor Gallo ikke skaber værdi for bidragyderne. De indgår derfor kun på inputsiden i analysen. De private bidragsyderes samlede donationer i 2017 lå på 772.640 kr.

#### LEDELSE OG ANSATTE

Denne gruppe er interessenter, fordi de sikrer den daglige drift og organisering af Gallos frivillige og de overordnede aktiviteter for borgerne, så de i sidste ende tilbydes den bedst mulige hjælp. Ledelsen og de ansattes løn indgår i Gallos regnskab og tæller med på inputsiden. På outcomesiden medregnes de ansatte indirekte, idet deres indsats skaber den førømtalte værdi, som borgerne får ved at komme hos Gallo.

# INTERESSEENTER

TABEL 4 - OVERSIGT OVER INTERESSEENTER

GRUPPE	EFFEKT	INKLUDERET I ANALYSE?
Borgere	Forbedret psykisk helbred, tilknytning til socialt netværk, hjælp til hverdagsudfordringer.	Ja. Borgere indgår som output og outcome.
Borgernes familier og omgangskreds	Oplever afledte effekter fordi deres familiemedlem eller bekendte har fået det bedre ved at komme hos Gallo.	Nej. Borgernes familier og omgangskreds indgår ikke i analysen.
De frivillige hos Gallo	Investerer tid og energi i Gallo hvilket gavner borgerne. De frivillige oplever selv forbedret livskvalitet og får værdifulde erfaringer ved at udføre frivilligt arbejde.	Ja. Frivillige indgår både på input-, output- og outcome-siden.
Det offentlige	Bidrager med tilskud til organisationens drift og oplever økonomisk gevinst ved sparede udgifter til behandlinger og overførselsindkomster.	Ja. Det offentlige indgår både på input- og outcomesiden.
Private bidragsydere	Bidrager til at sikre Gallos eksistens med finansielle bidrag.	Ja. Private bidragsydere indgår som input.
Ledelse og ansatte	Sikrer den daglige drift og organisering af Gallo.	Nej. Ledelse og ansatte indgår indirekte i driftsudgifterne og den værdi de skaber for borgerne.



# BERETNINGER FRA BORGERNE



" JEG ER MEGET MERE ÅBEN OVERFOR  
DET MESTE AF MIN FAMILIE OG DET  
TROR JEG IKKE VAR SKET UDEN HJÆLP "

- KVINDE, SAMTALETERAPIEN

" JEG ER BLEVET MERE ÅBEN OMKRING MIN  
PROBLEMSTILLING OVERFOR MIG SELV OG VEN-  
NER. BEDRE SELVVÆRD OG ACCEPT AF HVEM JEG  
ER, OG BEDRE TIL AT MÆRKE MIG SELV "

- MAND, SAMTALETERAPIEN

" VI ER ALLE SAMMEN LIGE OG PERSONALET SER POTENTIALE  
I STEDET FOR BEGRÆNSNINGER. DERES KÆRLIGHED SIDDER I  
VÆGGENE. MIT VELBEFINDENDE ER BLEVET SÅ MEGET BEDRE OG  
JEG ER BLEVET NEMMERE AT VÆRE SAMMEN MED "

- MAND, VÆRESTEDET

" JEG HAR FÅET BEDRE OVERBLIK OVER MINE TANKER OG HAR EN BEDRE FORSTÅELSE AF MINE FØLELSER, SÅDAN AT DET ER NEMMERE SELV AT KUNNE HÅNDTERE DET, NÅR DE DEPRESSIVE TANKER BEGYNDER. JEG ER BLEVET MERE AKTIV OG DELTAGER I FLERE TING END FØR, HVOR JEG MELDTE FRA TIL DET MESTE. DET GØR, AT JEG FØLER MIG TÆTTERE KNYTTET TIL GRUPPEN "

- MAND, SAMTALETERAPIEN

" POSITIV OG OPLØFTENDE OPLEVELSER OG ET LIGEVÆRDIGT MØDE MED GÆSTER, FRIVILLIGE OG PERSONALE "

- MAND, VÆRESTEDET



" ET OPRIGTIGT NÆRVÆR OG FÆLLESSKAB "

- KVINDE, VÆRESTEDET

" OVERBLIK, MOD, ØGET SELVVÆRD, REDSKABER, HVIS PROBLEMERNE VISER SIG IGEN, INDRE STYRKE, HANDLEKRAFT, ØGET BEVIDSTHED OG DERMED ERKENDELSE OG FORANDRING. FORHOLD TIL FAMILIE/VENNER ER BEDRE FOR MIG, MINDRE FLINKE-SKOLE – MERE SELVSTÆNDIG STYRKE, LANGT BEDRE ROLLEMODEL FOR MINE BØRN "

- KVINDE, SAMTALETERAPIEN

# GALLO KRISERÅDGIVNING 2017



## SAMTALETHERAPIEN

AF TOTALE HENVENDELSER HAVDE  
SAMTALETHERAPIEN I 2017 I ALT:

**1.117** SAMTALER

**4.075** TELEFONSAMTALER



HENVENDELSERNE ER FORDELT PÅ:

**110** UNIKKE BORGERE



DE TRE PRIMÆRE DIAGNOSER BORGERE I  
SAMTALETHERAPIEN HAR:

DEPRESSION: 15,8 %

ANGST: 16,9 %

SKIZOFRENI: 4,2 %

ANDEL AF BORGERE, DER FØLER FØLGENDE  
EFTER SAMTALER I SAMTALETHERAPIEN:

**79 %** "BEDRE" eller  
"MEGET BEDRE STILLET"

**47 %** AFHJULPET LAVT SELVVÆRD/  
LAV SELVTILLID



## VÆRESTEDET

AF TOTALE HENVENDELSER HAVDE  
VÆRESTEDET I 2017 I ALT:

**6.000** BESØG

**30** TIMER ÅBENT OM UGEN



BESØGENE ER FORDELT PÅ:

**187** UNIKKE BORGERE



PRIMÆR PROBLEMSTILLING HOS  
BORGERE I VÆRESTEDET:

TUNGE PSYKISKE PROBLEMER: 25 %

ANDEL AF BORGERE, DER FØLER FØLGENDE  
EFTER AT KOMME I VÆRESTEDET:

**92,3 %** "BEDRE" eller  
"MEGET BEDRE STILLET"

**95,2 %** SOCIALT FÆLLESSKAB

**81,5 %** AFHJULPET ENSOMHED

# BEREGNING

---

" Et komplet overblik over input, output, outcome og tilretninger kan ses i bilag 1 under Impact Map "

I det følgende afsnit præsenteres input, output og outcome for Gallo i 2017, og der beregnes en samlet SROI-ratio for Gallos indsats. Først vil det samlede input blive opgjort, hvorefter Gallos output opdeles i samtaleterapien og værestedet. Til sidst værdiansættes output i outcomedelen, så den endelige SROI-ratio kan udregnes. Analysen gennemfører derefter en række sensitivitsanalyser, som illustrerer, hvordan SROI-ratioen ændrer sig, hvis indsatsen eller rapportens antagelser ændres. Et komplet overblik over input, output, outcome og tilretninger kan ses i bilag 1 under "Impact Map". I bilag 2 under "Usikkerheder/antagelser" er analysens væsentlige usikkerheder og antagelser diskuteret.

## INPUT

### TID OG RESSOURCER BRUGT I GALLO I 2017

Det største input kommer fra private donorer og fonde. Disse penge går til at dække Gallos driftsudgifter, herunder løn til ansatte, betaling af husleje, materialer samt ture og diverse arrangementer. Derudover indgår også mindre donationer, medlemskaber og ikke-finansielle donationer. Rapporten medtager kun de input, som faktisk er blevet brugt i 2017 (dvs. driftsomkostningerne), da disse udtrykker de reelle ressourcer, som er brugt på borgerne. Gallo har brugt alle donationerne i 2017.

Borgerne har et tidsinput, som i teorien kunne indregnes, da de kunne have brugt tiden andetsteds. Der er dog ifølge OTS konsensus om, at modtagernes tidsforbrug ikke medregnes i SROI-analysen. Dette er også den mest retvisende tilgang i dette tilfælde, da en stor del af de borgere, som kommer hos Gallo, netop gør det for at forbedre den tid, de bruger uden for Gallo.

Frivillige har et tidsinput, og dette tidsforbrug skal omsættes til en finansiel værdi. Der er ikke konsensus om, hvordan dette tidsforbrug værdiansættes<sup>6</sup>. Som et estimat for den værdi, de frivillige opgiver ved at arbejde frivilligt, bruges den løn, de kunne have tjent i et lønnet arbejdet ofte. Værdien kan også antages at være lig med deres værdiansættelse af fritid, men da dette er sværere at værdiansætte, så benyttes lønnen som estimat i analysen. Hos Gallo tæller de frivillige både uddannede behandlere og studerende, og derfor er alternativomkostningerne forskellige for de to grupper. For de studerende er alternativomkostningen 110 kroner i timen, da dette er den typiske timeløn for ufaglært arbejde i Danmark<sup>7</sup>. De uddannede frivillige dækker over mange forskellige professioner og dermed også forskellig løn. Lønnen for de uddannede er estimeret til at være 200 kroner per time, hvilket vurderes at være et rimeligt gennemsnit for de forskellige professioner.

Tabel 5 viser, at de frivilliges tid udgør størstedelen af inputtet. Det viser for det første, at Gallo er en organisation, som formår at tiltrække en masse frivillige kræfter. For det andet understreger det, hvor vigtige de frivillige er for hele Gallos virke: Uden de frivilliges indsats vil det ikke være muligt at hjælpe så mange borgere, som det er tilfældet.

# BEREGNING

TABEL 5 - OVERSIGT OVER INPUTS I 2017

INPUT		
INPUT	BESKRIVELSE	VÆRDI (DKK)
Fondsgaver og donationer fra private donorer og fonde	Gallo har i 2017 modtaget større donationer fra en række privatpersoner og fonde.	772.640 kr.
Tilskud fra Aarhus Kommune	Aarhus Kommune har støttet med frivillighedsmidler i 2017.	80.000 kr.
Kontingenter	Gallo modtager også støtte gennem medlemskaber, hvor privatpersoner kan tilmelde sig og donere et beløb hver måned.	15.200 kr.
Gallo Genbrug	Gallo driver sideløbende en genbrugsbutik hvor overskuddet benyttes til samtaleterapien og værestedet.	107.875 kr.
Frivilliges tid	Frivillige har i alt brugt 13.959 timer hos Gallo i 2017. Størstedelen af timerne (9.688 timer) er brugt af ikke-uddannede (studerende), mens de resterende timer (4.271) er brugt af færdiguddannede personer. "Timeprisen" for uddannede sættes til 200 kr./timen og 110 kr./timen for ikke-uddannede.	1.919.921 kr.
TOTALE INPUT BRUGT I GALLO I 2017		2.895.636 kr.

## OUTPUT

### AKTIVITETSOPGØRELSER FOR GALLO I 2017

De samlede aktiviteter for Gallo i 2017 angives herunder. Aktiviteterne er inddelt i samtaleterapien, værestedet og frivillige og illustreret i tabel 6. 110 personer har modtaget hjælp i samtaleterapien, mens der har været 187 unikke personer i værestedet. Den centrale forskel på de to grupper er som nævnt, at de 110 personer i samtaleterapien er indgået i et forløb, mens de 187, som er kommet i værestedet i løbet af året, har haft en mere løs tilknytning: Nogle er kommet der næsten hver dag, mens andre besøger værestedet mere sporadisk i løbet af året.

TABEL 6 - OVERSIGT OVER OUTPUTS I 2017

OUTPUT	
TYPE	BESKRIVELSE
Værestedet	<ul style="list-style-type: none"><li>187 unikke* personer med fast tilknytning</li></ul>
Samtaleterapien	<ul style="list-style-type: none"><li>110 unikke* personer hjulpet</li><li>1.117 samtaler (818 forløbssamtaler, 299 akutsamtaler)</li><li>4.075 telefonsamtaler</li></ul>
Frivillige	<ul style="list-style-type: none"><li>75 frivillige</li><li>13.959 timer lagt i samtaleterapien og værestedet</li></ul>

\* 'Unikke' personer angiver, hvor mange enkeltstående individer, der er kommet i hhv. samtaleterapien og værestedet. Det varierer hvor mange gange én unik person har besøgt Gallo.



# BEREGNING

---

## OUTCOME

### VÆRDI SKABT AF GALLO I 2017

I dette afsnit sættes der en monetær værdi på de aktiviteter, som er opgjort i outputdelen. Opdelingen mellem samtalerterapien og værestedet fastholdes, da der er stor forskel på borgerne i de to grupper og den hjælp de modtager.

Først angives bruttoværdien uden tilretninger, hvorefter effekten af Gallos indsats isoleres, så nettoværdien kan beregnes. Derefter kan SROI-ratioen beregnes ud fra den samlede værdi, som er skabt i samtalerterapien og værestedet. Den monetære værdifastsættelse kan overordnet opdeles i to typer:

#### 1. Finansielle indikatorer

- Her værdiansættes Gallos indsats ud fra den typiske pris eller værdi af en given type hjælp, hvis den skulle anskaffes på almindelig vis. Har Gallo eksempelvis ydet 10 timers psykologhjælp, er værdien af dette udregnet ved at gange de 10 timer med prisen for en times psykologhjælp.
- Værdiansættelsen af de frivillige og ansattes indsats tager udgangspunkt i aktivitetsopgørelserne fra Gallo. Værdiansættelsen af borgernes udvikling baserer sig på spørgeskemaundersøgelser af et udsnit af borgerne (dette er beskrevet i dataafsnittet).

#### 2. Sociale værdier

- De timer som frivillige og ansatte bruger på at hjælpe borgerne, skaber også en social værdi for borgerne, som skal tilskrives en monetær værdi. Her benytter rapporten data fra Social Value Bank<sup>8</sup>, som er et stort datasæt, hvor en række sociale værdier som fx det at have et socialt netværk, høj selvtillid eller fast bolig er tilskrevet en pengeværdi.
- Værdierne i Social Value Bank er fastsat gennem en lang række spørgeskemaundersøgelser af borgere i Storbritannien. Her kan man ved at isolere effekten af en given social værdi (fx det at have høj selvtillid eller fast bolig) observere forskelle i den gennemsnitlige indkomst for borgere med og uden en given social status (fx individer med hhv. lav og høj selvtillid eller hhv. hjemløse og personer med fast bolig). Ved at holde alle andre karakteristika konstant kan værdien af en given social værdi fastsættes, og man får den gennemsnitlige værdi af at have fx høj selvtillid eller fast bolig.
- Det antages, at værdierne for borgere i Storbritannien, kan benyttes direkte for borgere i Danmark, da de to lande er meget ens både i forhold til udviklingsniveau, leveforhold, velstand og kultur. Værdierne fra Social Value Bank omregnes fra Britiske pund til danske kroner med vekselkurs 8,59<sup>9</sup> og angives i analysen udelukkende i danske kroner.

### Tilretninger

SROI-metoden har fire typer af tilretninger, som benyttes til at isolere effekten af den indsats, som et givet projekt har:

- **Dødvægt:** Angiver, hvor stor en del af effekterne, som ville have fundet sted uden projektet. Disse trækkes fra, da de ikke kan tilskrives projektets indsats.
- **Forskydning:** Angiver, hvor meget af effekterne, som erstattede andre effekter.

# BEREGNING

---

- **Tilskrivning:** Angiver, hvor meget af outcome, som skyldes bidrag fra andre organisationer eller mennesker. Dette skal trækkes fra, for at få den isolerede effekt af projektet.
- **Aftagning:** Angiver, hvor meget af effekten, som aftager over tid. Denne rapport evaluerer Gallos indsats i 2017 og indeholder dermed ingen beregninger for den langsigtede effekt, som Gallo har på borgerne. Rapporten begrænser sig altså til at evaluere de effekter, som er observeret i 2017, og som kan estimeres med relativt stor sikkerhed. Der indgår ingen aftagning af effekterne i denne rapport, da det ikke har været muligt at estimere.

I de følgende afsnit beregnes outcome for samtaleterapien og værestedet samt de frivillige. Alle beregninger er foretaget med decimaler i regneark og herefter afrundet og ført ind i tabellerne i afsnittet herunder. Små afvigelser i udregningerne skyldes altså afrundinger.

# BEREGNING

## OUTCOME

### OUTCOME FOR SAMTALETERAPIEN

Gallo har ydet hjælp til 110 unikke personer gennem samtaleterapi. Spørgeskemaresultaterne fra borgere, som har fået hjælp i samtaleterapien, benyttes til at estimere, hvilke problemer folk har henvendt sig med og hvilke de har fået afhjulpet.

Når en ny borger starter i samtaleterapien, udfylder terapeuten, hvilke konkrete problemer borgeren har, og om vedkommende har en officiel diagnose fra det offentlige. Disse opgørelser kan derfor benyttes til at se, hvor mange borgere med eksempelvis depression eller angst, der har henvendt sig.

Denne rapport benytter et gennemsnit af de officielle diagnoser og de diagnoser, som terapeuterne hos Gallo har vurderet til at estimere, hvilke problemer borgere hos Gallo har henvendt sig med. De tre primære diagnoser tæller depression (15,8% af alle borgere som er kommet i samtaleterapien), angst (16,9%) og skizofreni (4,2%). Som finansiel indikator, for den værdi samtaleterapien har skabt for disse personer, tages der udgangspunkt i DSI's rapport "Scenarier for Bedre Psykiatrisk Behandling"<sup>10</sup>. Her er det opgjort, hvor mange ambulante besøg og indlæggelsesdage personer med hhv. depression, angst og skizofreni i gennemsnit har i psykiatrien. Som illustreret i tabel 7 er en person med depression typisk indlagt i 2,6 dage og har 1,4 ambulante besøg. Prisen på en indlæggelse og et ambulante besøg findes i det offentlige DRG-takstsystem<sup>11</sup> og kan således benyttes til at beregne de offentlige udgifter forbundet med denne type patienter.

**TABEL 7 - GENNEMSNITLIGE INDLÆGGELSESDAGE OG AMBULANTE BESØG I PSYKIATRIEN FORDELT PÅ TRE HOVEDDIAGNOSER**

	DEPRESSION	ANGST	SKIZOFRENI
Dage indlagt i psykiatrien	2,6 dage	1,4 dage	27,5 dage
Ambulante besøg i psykiatrien	1,4 besøg	2,4 besøg	5,7 besøg
Forekomst hos samtaleterapien i Gallo	15,8%	16,9%	4,2%

Ved at modtage gratis hjælp hos Gallo antages det, at det offentlige sparer en del af disse udgifter. Konkret beregnes værdien ved at gange prisen på ambulante besøg og indlæggelser med det antal borgere i samtaleterapien, som har depression, angst eller skizofreni. Her medtages kun de personer, som har angivet, at de føler sig 'bedre' eller 'meget bedre' stillet efter at være kommet i samtaleterapien (79%), da de netop har forbedret deres tilstand og derfor er mindre tilbøjelige til at rette henvendelse ved psykiatrien.

Værdien af de resterende personer, som har henvendt sig i samtaleterapien uden at have en eller flere af de førnævnte diagnoser, udregnes ved at gange værdien af taksten

# BEREGNING

for en psykologtime<sup>12</sup> med det totale antal terapisaftaler afholdt hos Gallo i 2017. Indholdet af samtaleterapien og længden af samtalerne minder meget om en typisk samtale hos en psykolog. Igen medtages kun de personer, som har angivet, at de føler sig 'bedre' eller 'meget bedre' stillet efter at være kommet i samtaleterapien (79%).

Endeligt skaber det også en række sociale værdier at komme i samtaleterapien. Som nævnt føler 79% sig 'bedre' eller 'meget bedre' stillet efter at være kommet i samtaleterapien, hvilket svarer til 86,9 personer af de 110, som er kommet i samtaleterapien. Til at indfange den sociale værdi af dette benyttes målet "mindsket depression og angst" fra Social Value Bank, da det er et bredt mål for værdien af psykiske forbedringer. Derudover angiver 47% at de har fået afhjulpet lavt selvværd eller lav selvtillid ved at komme i samtaleterapien, hvilket er ca. 55 personer. Her benyttes værdien "høj selvtillid" fra Social Value Bank.

Alle bruttoværdierne for samtaleterapien er angivet i tabel 8 herunder. Tabellen viser, at der skabes en nettoværdi på i alt 34.103.788 kr. i samtaleterapien før tilretninger.

**TABEL 8 - BRUTTOOUTCOME FOR INDSATSEN I SAMTALETERAPIEN**

OUTCOME - SAMTALETERAPIEN			
INDSATSOMRÅDER I SAMTALETERAPIEN	ANTAL ENHEDER	VÆRDI PR. ENHED	TOTAL
Depression - sparede indlæggelser	13,8 personer (2,6 dage)	3.628 kr.	129.883 kr.
Depression - sparede ambulante besøg	13,8 personer (1,4 besøg)	1.815 kr.	34.988 kr.
Angst - sparede indlæggelser	14,6 personer (1,4 dage)	3.628 kr.	74.349 kr.
Angst - sparede ambulante besøg	14,6 personer (2,4 besøg)	1.815 kr.	63.763 kr.
Skizofreni - sparede indlæggelser	3,6 personer (27,5 dage)	3.628 kr.	364.025 kr.
Skizofreni - sparede ambulante besøg	3,6 personer (5,7 besøg)	1.815 kr.	37.747 kr.
Sparede psykologtimer	1.117 samtaler	820 kr.	916.197 kr.
Social værdi: Mindsket depression og angst	86,9 personer	308.099 kr.	26.765.337 kr.
Social værdi: Høj selvtillid	55,2 personer	109.610 kr.	5.717.498
<b>TOTAL BRUTTOEFFEKT I SAMTALETERAPIEN</b>			<b>34.103.788 KR.</b>

# BEREGNING

## TILRETNINGER

For at isolere den effekt, som samtalerapien har haft på borgerne, er det nødvendigt at trække de effekter fra, som ville have fundet sted uden Gallos indsats og den del af effekten, som skyldes hjælp fra udefrakommende (fx venner, bekendte eller professionelle). Der tages således højde for, at en del af effekten ville være blevet skabt uden Gallos indsats, og derfor ikke kan tilskrives Gallo. Ved at lave tilretninger til bruttoeffekten fås nettoeffekten af Gallos arbejde, og dermed undgås det, at den reelle værdi, som skabes, bliver overestimeret. Det gør værdien, som analysen finder frem til, mere retvisende.

For borgerne i samtalerapien er dødvægten fastsat til 77%, da 77% af de adspurgte angiver, at de ville henvende sig andre steder, hvis ikke de havde henvendt sig hos Gallo. Der er derfor sandsynligt, at de ville have fået lignende hjælp og dermed også opnået lignende effekter andetsteds. Der er ikke fundet nogen forskydning, da det at modtage hjælp hos Gallo ikke erstatter andre positive effekter – det skaber derimod bedre forudsætninger for positive effekter i andre sammenhænge. Som nævnt beregnes der ikke aftagning, da rapporten kun ser på effekten i 2017. Endelig fastsættes tilskrivningen til 10 %, fordi Gallo er et relativt unikt terapitilbud, som både er gratis og uden lange ventetider. Der er således relativt begrænsede alternative muligheder for at få lignende hjælp hos andre organisationer, hvorfor tilskrivningen er lav.

Med alle tilretninger ender nettoværdien, som er skabt i samtalerapien i 2017 på 7.030.837 kr.

**TABEL 9 - NETTOOUTCOME FOR INDSATSEN I SAMTALETERAPIEN I 2017**

OUTCOME - SAMTALETERAPIEN						
	BRUTTOEFFEKT	DØDVÆGT	FORSKYDNING	TILSKRIVNING	AFTAGNING	NETTOEFFEKT
Finansielle indikatorer	1.620.953 kr.	77 %	-	10 %	-	334.176 kr.
Sociale værdier	32.482.835 kr.	77 %	-	10 %	-	6.696.661 kr.
<b>TOTAL NETTOEFFEKT I SAMTALETERAPIEN</b>						<b>7.030.837 kr.</b>

# BEREGNING

## OUTCOME FOR VÆRESTEDET

I 2017 har i alt 187 unikke personer benyttet værestedet og dermed fået et socialt tilhørssted, hvor de kan vende stort og småt med andre i trygge rammer.

Den store forskel på samtaleterapien og værestedet er, at der i værestedet ikke er et relativt veldefineret problem (fx angst eller depression), som skal afhjælpes. Tilknytningen til værestedet er derfor mere løs og uden et bestemt 'endemål', hvilket gør det vanskeligt at definere præcist, hvilke forandringer stedet skaber for borgere ved at komme der. Udover at være et fysisk sted, hvor borgere kan mødes, har værestedet også en telefon, som borgerne kan ringe til. Den er ligeledes med til at skabe en social tilknytning og sikre, at borgere møder op til aftaler. I visse tilfælde giver det den ekstra tryghed, som kan forhindre voldsomme følelsesudbrud i at udvikle sig. Ved at benytte spørgeskemabesvarelserne fra borgere, som er kommet i værestedet, får vi en række væsentlige indikationer på, hvad borgere konkret har fået hjælp til. Kombineret med udsagn fra den daglige leder af værestedet, som har indgående kendskab til alle borgere, der kommer i værestedet, er det muligt at estimere de mest væsentlige værdier.

Overordnet set er borgerne, som kommer i værestedet meget tilfredse: 92,3% af borgerne føler sig bedre eller meget bedre stillet efter at være kommet der. Generelt tegner der sig et billede af, at de værdier som skabes i værestedet, opstår gennem det sociale fællesskab. Særligt tre ting kommer til udtryk i spørgeskemabesvarelserne.

For det første er det muligt at få gode råd om stort og småt i værestedet. Værdien af dette kan fastsættes med indikatoren "able to obtain advice locally" fra Social Value bank og gælder for de 92,3% af borgerne, som føler sig bedre stillet efter at være kommet i værestedet.

For det andet angiver 95,2% at de er blevet en del af et socialt fællesskab. Det understøttes af, at 81,5% har fået afhjulpet ensomhed ved at komme der. Til at indfange værdien af dette benyttes "member of social group" fra Social Value Bank. Endeligt angiver den daglige leder, at ca. 25% af dem, der kommer i værestedet, har tunge psykologiske problemer. Ved at komme i værestedet får de hjælp til at håndtere konkrete følelsesudbrud, får støtte og tryghed, som giver ro. Værdien af dette fastsættes med "relief from depression and anxiety" fra Social Value Bank. Der indgår dermed kun sociale værdier for værestedet, da det primært er denne type værdi, som skabes der.

Værestedet skaber altså i alt værdi svarende til 20.319.968 kr. før tilretninger.

**TABEL 10 - BRUTTOOUTCOME FOR INDSATSEN I VÆRESTEDET I 2017**

OUTCOME - VÆRESTEDET			
INDSATSOMRÅDER I VÆRESTEDET	ANTAL ENHEDER	VÆRDI PR. ENHED	TOTAL
Social værdi: Mulighed for at få råd lokalt	173 personer	3.628 kr.	129.883 kr.
Social værdi: Medlem af social gruppe	152 personer	15.503 kr.	2.362.155 kr.
Social værdi: Mindsket depression og angst	47 personer	308.099 kr.	14.403.632 kr.
<b>TOTAL BRUTTOEFFEKT I VÆRESTEDET</b>			<b>20.319.968 KR.</b>

# BEREGNING

## TILRETNINGER

For at isolere den effekt, som Gallos værested har haft på de 187 borgere, som er kommet der, er det nødvendigt at trække de effekter fra, som ville være sket uden værestedet, og som er forårsaget med hjælp fra udefrakommende.

Dødvægten fastsættes til 72%, der er den andel, som har angivet, at de ville henvende sig andre steder, hvis ikke de var kommet hos Gallo. Det er derfor sandsynligt, at de ville have fået lignende hjælp og dermed også opnået lignende effekter andetsteds. Der er ikke fundet nogen forskydning af samme årsag som for samtalerapien: Det at komme i værestedet erstatter ikke andre positive effekter. Afskrivning indgår som nævnt ikke.

Endelig fastsættes tilskrivningen også til 10%, da personerne, som kommer i værestedet, har et relativt begrænset socialt netværk – netop derfor henvender de sig. Det er altså ikke særlig sandsynligt, at de kan få lignende hjælp hos andre i deres omgangskreds.

Dermed er der skabt værdi for 5.120.632 kr. i værestedet i 2017, når alle tilretninger er medregnet.

**TABEL 11 - NETTOOUTCOME FOR INDSATSEN I VÆRESTEDET I 2017**

OUTCOME - VÆRESTEDET						
	BRUTTOEFFEKT	DØDVÆGT	FORSKYDNING	TILSKRIVNING	AFTAGNING	NETTOEFFEKT
Sociale værdier	20.319.968 kr.	72%	-	10%	-	5.120.632 kr.
<b>TOTAL NETTOEFFEKT I VÆRESTEDET</b>						<b>5.120.632 kr.</b>

# BEREGNING

## OUTCOME FOR FRIVILLIGE

Den sidste andel outcome, som beregnes, vedrører de 75 frivillige, der har været aktive hos Gallo i 2017. Ved at udføre frivilligt arbejde får de frivillige praktisk erfaring med deres arbejdsområde, som (især for de studerende) kan bidrage til at styrke CV'et og dermed være gavnlige for deres fremtidige jobsøgning. Derudover forbedrer de frivillige deres livskvalitet ved at hjælpe andre mennesker. Værdien af dette fastsættes med værdien "regular volunteering" fra Social Value Bank.

Det at være frivillig hos Gallo skaber i alt værdi for 2.041.997 kr. før tilretninger.

TABEL 12 - BRUTTOOUTCOME FOR FRIVILLIGE I 2017

OUTCOME - FRIVILLIGE			
FRIVILLIGE	ANTAL ENHEDER	VÆRDI PR. ENHED	TOTAL
Social værdi: Frivilligt arbejde	75 personer	27.227 kr./person	2.041.997 kr.
TOTAL BRUTTOEFFEKT FOR FRIVILLIGE			2.041.997 KR.

## TILRETNINGER

For at isolere effekten af at være frivillig hos Gallo er et udsnit af de frivillige blevet tilsendt et spørgeskema, hvor de blandt andet er blevet spurgt ind til, hvorvidt de ville være frivillige andre steder, hvis ikke de var det hos Gallo. Her har 83,3% angivet, at de ville være frivillige andre steder, så dødvægten sættes derfor til 83,3%. Timeantallet for de frivillige kan tilpasses individuelle behov, hvilket også gør det muligt for mange at bidrage, når de kan og har overskuddet. Der er således ingen forskydning, da det at være frivillig ikke forhindrer andre positive effekter, men tværtimod er med til at styrke de frivilliges kompetencer mm. Der fastsættes ingen tilskrivning, da en stor del af de frivillige, som nævnt får mulighed for at træne deres terapeutiske evner over flere samtaleforløb, hvilket der kun er meget begrænsede muligheder for andre steder som frivillig. Der er fortsat ingen forskydning.

Med tilretninger ender nettoværdien af det frivillige arbejde altså på 341.013 kr.

TABEL 12 - BRUTTOOUTCOME FOR FRIVILLIGE I 2017

OUTCOME - FRIVILLIGE						
	BRUTTOEFFEKT	DØDVÆGT	FORSKYDNING	TILSKRIVNING	AFTAGNING	NETTOEFFEKT
Sociale værdier	2.041.997 kr.	83,3 %	-	-	-	341.013 kr.
TOTAL NETTOEFFEKT I VÆRESTEDET						341.013 KR.



# BEREGNING

---

## UDREGNING AF SROI-RATIOEN

Dette trin består af de endelige SROI-udregninger. Da analysen ikke medregner fremtidige effekter kan SROI-ratioen for 2017 udregnes ved at dividere det samlede nettooutcome med det samlede nettoinput.

$$\text{SROI-ratioen udregnes på følgende vis: } \frac{12.492.482}{2.895.636} = 4,31$$

SROI-ratioen på 4,31 betyder, at der skabes værdi for Gallos interessenter for 4,31 kr. for hver 1 kr., der investeres i foreningen. Dette svarer til et afkast på 331% på en 1-årig investering.

## TILBAGEBETALINGSPERIODE

Nogle SROI-analyser indregner effekter for en længere årrække. I disse analyser er det interessant at vide, hvornår den tilbagediskonterede værdi af de fremtidige effekter, overstiger det investerede beløb. For at finde ud af dette, kan der foretages en break-even-analyse, som finder frem til investeringens tilbagebetalingsperiode.

I denne SROI-analyse er der ikke indregnet effekter efter det første år, hvilket overflødig gør en analyse af dette.

# SENSITIVITETS- ANALYSER

Som det er nævnt flere gange er der en vis usikkerhed i de forskellige estimater. For at kunne vurdere indflydelsen af at ændre på vigtige parametre i analysen, er der udarbejdet sensitivitetsanalyser, som skal klargøre, hvad der sker med SROI-ratioen, hvis man ændrer på en række centrale antagelser.

I tabel 14 er sensitivitetsanalyserne samlet. Her er det illustreret hvad der sker med den samlede SROI-ratio, hvis enten de finansielle indikatorer eller sociale værdier falder eller stiger (fra -50% til +50%). Indledningsvist er det beregnet for samtaletterapien, værestedet og de frivillige. Under "samlet" kan man se, hvad der sker hvis hhv. alle indikatorer ændrer sig, de sociale værdier isoleret og de finansielle indikatorer isoleret set.

Sensitivitetsanalysen viser, at Gallo leverer et positivt afkast – selv hvis den skabte værdi halveres. Det understreger hvor værdifuldt arbejdet er for interessenterne. Derudover viser sensitivitetsanalysen, at det er de sociale værdier, som udgør størstedelen af den skabte værdi og derfor også har størst betydning for den samlede SROI-ratio. Dette hænger naturligvis sammen med, at indsatsen netop er rettet mod at forbedre borgernes sociale velvære. Falder eller stiger den skabte sociale værdi har det således en relativt stor effekt på SROI-ratioen sammenlignet med de finansielle indikatorer.

**TABEL 14 - SENSITIVITETSANALYSER - ÆNDRINGER I ANTAGELSERS BETYDNING FOR SROI-RATIOEN**

PROCENTVIS ÆNDRING I ANTAL												
	-50 %	-40 %	-30 %	-20 %	-10 %	RATIO	10%	20%	30%	40%	50%	
INDIKATORER	SAMTALETTERAPIEN											
	Finansielle indikatorer	4,26	4,27	4,28	4,29	4,30	4,31	4,33	4,34	4,35	4,36	4,37
	Sociale værdier	3,16	3,39	3,62	3,85	4,08	4,31	4,55	4,78	5,01	5,24	5,47
	VÆRESTEDET											
	Sociale værdier	3,43	3,61	3,78	3,96	4,14	4,31	4,49	4,67	4,84	5,02	5,20
	FRIVILLIGE											
	Sociale værdier	4,26	4,27	4,28	4,29	4,30	4,31	4,33	4,34	4,35	4,36	4,37
	SAMLET											
	Hvis alle indikatorer ændrer sig	2,16	2,59	3,02	3,45	3,88	4,31	4,75	5,18	5,61	6,04	6,47
	Alle sociale værdier	2,21	2,63	3,05	3,47	3,89	4,31	4,73	5,15	5,57	5,99	6,41
	Alle finansielle indikatorer	4,26	4,27	4,28	4,29	4,30	4,31	4,33	4,34	4,35	4,36	4,37

# ANDEN VÆRDISKABELSE

" Ved reducerede fysiske lidelser og forbedrede psykiske velvære vil en andel af borgerne, som har fået hjælp hos Gallo, få en stærkere tilknytning til deres arbejde eller uddannelse "

Analysen viser, at Gallo skaber værdi for både borgerne og samfundet. Yderligere skabes der positive effekter, som det for nuværende ikke er muligt at omsætte til en monetær værdi. Det skyldes, at visse parametre er meget svære at kvantificere og måle, og at der ikke er indsamlet tilstrækkeligt data til at kunne inddrage alle grupper og effekter i udregningerne. Følgende gennemgår nogle af de kvalitative og ikke-målbare områder, som ikke indgår i SROI-ratioen, men som stadigvæk skaber værdi. SROI-ration på 4,31 er altså et udtryk for et konservativt estimat af den værdi som Gallo skaber.

## FORBEDRET FORHOLD TIL FAMILIE OG BEDRE TRIVSEL FOR BØRN

Når borgere får bearbejdet deres psykiske og sociale problemer, kan de begynde at være mere aktive i sociale og samfundsmæssige sammenhænge, og det bliver lettere at vedligeholde et socialt netværk. Af speciel interesse er forholdet til den nære familie; børn, ægtefæller og forældre. Denne gruppe er også nævnt som interessenter, men ikke medtaget i selve SROI-udregningen. I forhold til børn og den nære familie kan Gallo hjælpe både ved behandling af mentale eller sociale udfordringer, men også ved at rådgive om, hvordan man agerer over for børn og familien generelt. Dette har særligt stor betydning for forældre, da det at have en psykisk syg mor eller far kan forplante sig til børnenes trivsel - både i hjemmet, skolen og andre sociale sammenhænge<sup>13</sup>. Inddragelse af disse aspekter har ikke været muligt, da vi ikke har data for den nærmeste familie til borgerne hos Gallo. Hvis det i fremtiden bliver muligt at inddrage disse effekter, vil det påvirke SROI-ratioen positivt.

## REDUCERING AF FYSISKE SYGDOMME

En anden positiv effekt, som Gallo skaber for borgerne, er en reduceret belastning af somatiske (fysiske) sygdomme. Forskning viser, at der er en højere dødelighed hos personer med psykiatriske lidelser, og at der er en større andel af somatiske lidelser end hos mentalt raske personer. I en undersøgelse på tværs af 17 lande konkluderer forskere, at mellem 1,5% og 13,3% af fysiske sygdomstilfælde skyldes psykisk sygdom - afhængigt af hvilken kombination af psykisk og fysisk sygdom, der er tale om<sup>14</sup>. Gallo skaber derfor yderligere værdi, idet et bedre mentalt helbred giver borgeren bedre overskud til at tage vare på sit fysiske helbred. Hvis det var muligt at måle mere præcist, kunne rapporten have inddraget de markante besparelser, som forbedret psykisk helbred kan forårsage i det offentlige sundhedssystem.

## BEDRE TILKNYTNING TIL UDDANNELSE OG ARBEJDE

Ved reducerede fysiske lidelser og forbedrede psykiske velvære vil en andel af borgerne, som har fået hjælp hos Gallo, få en stærkere tilknytning til deres arbejde eller uddannelse. Sygedage forebygges og evnerne til at være effektiv øges. Det har ikke været muligt at estimere præcist, hvordan Gallo bidrager til dette for borgerne, men hvis det var muligt, ville SROI-ratioen stige.

## KRISETELEFON

De direkte effekter af krisetelefonen er ikke medtaget. Det skyldes både, at det er vanskeligt at estimere de konkrete effekter af telefonrådgivning, og at der ikke indsamles data om denne. Krisetelefonen kan dog betragtes som et supplement til samtaleterapien, og den er i et vist omfang med til at understøtte de effekter, som opleves i samtaleterapien.

## FLERE PSYKISKE LIDELSER AFHJULPET

Det har kun været muligt at inddrage tre forskellige psykiske lidelser i udregningen af sparede behandlinger på psykiatrisk hospital. Det kan ikke udelukkes, at der også er sparet indlæggelser for fx bipolare borgere m.fl.

# KONKLUSION

---

" Analysen viser, at for hver 1 krone, der investeres i Gallo, skabes der 4,31 kroners værdi for borgerne og samfundet. Værdien skabes gennem forbedret psykisk velvære og større personligt overskud, offentlige besparelser og øget livskvalitet for de frivillige "

Igennem analyseprocessen er det blevet klart, at Gallo skaber værdi for udsatte borgere, frivillige, ansatte og samfundet generelt. Analysen viser, at for hver 1 krone, der investeres i Gallo, skabes der for 4,31 kroners værdi for borgerne og for samfundet. Værdien skabes gennem forbedret psykisk velvære og større personligt overskud, offentlige besparelser og øget livskvalitet for de frivillige. Værdien opstår gennem Gallos aktiviteter i samtaleterapien, værestedet og de frivilliges arbejde i organisationen.

Der er foretaget forskellige sensitivitetsanalyser som illustrerer hvordan SROI-ratioen ændrer sig, hvis indsatsen ændres. Disse er samlet i sensitivitetsanalysen, hvor det kan ses, hvor meget hvert enkelt parameter i analysen betyder for SROI-ratioen.

Analysen viser, at Gallo skaber værdi for 4,31 kr. til interessenter og samfundet generelt hver gang der investeres 1 krone i Gallo.

Udover den værdi som er medregnet i SROI-analysen, er der også identificeret en række andre positive effekter som Gallo skaber. Disse tæller bl.a. bedre forhold til den nære familie, færre fysiske sygdomme grundet psykiske forbedringer og den understøttende værdi af at have en krisetelefon.

Resultatet af analysen indeholder en række usikkerheder, da det har været nødvendigt at bygge beregningerne på en række antagelser og gennemsnitsbetragtninger. Analysen har konsekvent anvendt en konservativ tilgang til databehandlingen, og det vurderes derfor, at resultaterne udtrykker en minimumsværdi for Gallos indsats. Generelt peger alle konklusioner i analysen - herunder selve SROI-ratioen, sensitivitetsanalyserne og opgørelsen over anden værdiskabelse - i samme positive retning. Det understreger, at Gallos indsats er vigtig både for de interessenter som er direkte involveret, og at det er en god investering for samfundet at støtte Gallos indsats.

# BILAG 1

# IMPACT MAP

	TRIN 1	TRIN 2			
INTERESSENER	FORANDRING	INPUTS		OUTPUTS	OUTCOME/ EFFEKT
Borgere i Samtale- terapien	Mulighed for at få gratis terapeutisk rådgivning til at håndtere store og små problemer.	Tid	0	- 110 unikke borgere - 1.117 samtaler i alt - 4.075 tlf.samtaler	- Sparede indlæggelser - Sparede psykologtimer - Social værdi: Mindsket depression og angst - Social værdi: Høj selvtilid
Borgere i Værestedet	Giver et socialt tilhørssted hvor borgere kan få råd, opbygge et socialt netværk og forbedre deres psykiske velvære.	Tid	0	- 187 unikke borgere	- Social værdi: Mulighed for at få råd lokalt - Social værdi: Medlem af social gruppe - Social værdi: Mindsket depression og angst
Frivillige	Hjælper borgere og oplever selv well-being effekter ved frivilligt arbejde.	Tid	1.919.921 kr.	- 75 frivillige tilknyttet	- Social værdi: Frivilligt arbejde
Det offentlige (Aarhus Kommune og staten)	Reducerede udgifter i psykiatrien og potentielt langsigtede besparelser i sundhedssystemet.	Tilskud	80.000 kr.	- 187 borgere hjulpet	- Sparede udgifter til psykiatriske behandlinger - Sparede omkostninger til psykologhjælp
Private donorer og fonde	Bidrager med finansielle inputs og sikrer Gallos eksistens.	Donationer	772.640 kr.		

# BILAG 1

# IMPACT MAP

TRIN 3									
INTERESSETER	INDIKATOR	ANTAL	USIKKERHED	FINANSIEL PROXY	PRIS PER ENHED	KILDE	BRUTTOVÆRDI		
Borgere i Samtaleterapien	Depression – indlæggelser psykiatri	13,8 pers.	Antallet af personer er beregnet ud fra spørgeskemabesvarelser fra borgere som har fået hjælp i hhv. værestedet og samtaleterapien. Der er derfor en vis usikkerhed forbundet med at inferere fra spørgeskemabesvarelserne til den totale population af borgere, som har fået hjælp hos Gallo. Disse usikkerheder er uddybet i data-afsnittet.	DRG-takst pr. indlæggelse og ambulante besøg	3.628 kr.	(11)	129.883 kr.		
	Depression – ambulante besøg psykiatri	13,8 pers.			1.815 kr.		34.988 kr.		
	Angst – indlæggelser psykiatri	14,6 pers.			3.628 kr.		74.349 kr.		
	Angst – ambulante besøg psykiatri	14,6 pers.			1.815 kr.		63.763 kr.		
	Skizofreni – indlæggelser psykiatri	3,6 pers.			3.628 kr.		364.025 kr.		
	Skizofreni – ambulante besøg psykiatri	3,6 pers.			1.815 kr.		37.747 kr.		
	Psykologkonsultationer	1.117 samtaler			Pris for alm. psykologkonsultation		308.099 kr.	(12)	916.197 kr.
	Social værdi: Mindsket depression og angst	86,9 pers.			Social værdi fra Social Value Bank		168.782 kr.	(8)	26.765.337 kr.
Social værdi: Høj selvtillid	55,2 pers.	Social værdi fra Social Value Bank	109.610 kr.	(8)	5.717.498 kr.				
Borgere i Værestedet	Social værdi: Mulighed for råd lokalt	173 pers.	Derudover er tallene fra 2014, hvilket kan have en mindre betydning for værdierne i år 2017.	Social værdi fra Social Value Bank	20.590 kr.	(8)	3.554.181 kr.		
	Social værdi: Medlem af social gruppe	152 pers.			15.503 kr.		2.362.155 kr.		
	Social værdi: Mindsket depression og angst	47 pers.			308.099 kr.		14.403.632 kr.		
Frivillige	Øget indtægt for borgere i VTPD som følge af beskæftigelse	75 pers.		Social værdi fra Social Value Bank	27.227 kr.	(8)	2.041.997 kr.		

# BILAG 1

# IMPACT MAP

INTERESSENER	TRIN 4						TRIN 5
	EFFEKT	BRUTTOVÆRDI	DØDVÆGT	FOR-SKYDNING	TIL-SKRIVNING	AFTAGNING	NETTO-EFFEKT
Input	Driftsudgifter	975.715 kr.					975.715 kr.
	Frivilliges tid	1.919.921 kr.					1.919.921 kr.
Borgere i Samtaleterapien	Depression – indlæggelser psykiatri	129.883 kr.	77 %		10 %		26.777 kr.
	Depression – ambulante besøg psykiatri	34.988 kr.					7.213 kr.
	Angst – indlæggelser psykiatri	74.349 kr.					15.328 kr.
	Angst – ambulante besøg psykiatri	63.763 kr.					13.145 kr.
	Skizofreni – indlæggelser psykiatri	364.025 kr.					75.047 kr.
	Skizofreni – ambulante besøg psykiatri	37.747 kr.					7.782 kr.
	Psykologkonsultationer	916.197 kr.					188.883 kr.
	Social værdi: Mindsket depression og angst	26.765.337 kr.					5.517.942 kr.
	Social værdi: Høj selvtillid	5.717.498 kr.					1.178.719 kr.
Borgere i Værestedet	Social værdi: Mulighed for at få råd lokalt	3.554.181 kr.	72 %		10 %		895.654 kr.
	Social værdi: Medlem af social gruppe	2.362.155 kr.					595.263 kr.
	Social værdi: Mindsket depression og angst	14.403.632 kr.					3.629.715 kr.
Frivillige	Social værdi af frivilligt arbejde	2.041.997 kr.	83,3 %				341.013 kr.

# BILAG 2

# USIKKERHEDER OG ANTAGELSER

Analysen af Gallo er baseret på en række antagelser, som påvirker resultaterne. Der er desuden usikkerheder forbundet med beregningerne og dataindsamlingen. Nedenfor er antagelserne beskrevet, og det er klargjort, hvordan de kan påvirke analysens resultater. Gense eventuelt tabel 14 med sensitivitetsanalyser, som beskriver, hvordan SROI-ratioen påvirkes, hvis effekten påvirkes positivt eller negativt.

▲ POSITIVE EFFEKTER	▼ NEGATIVE EFFEKTER
<p><b>SOCIALE VÆRDIER</b></p> <p>I analysen måles effekterne ved, at borgerne har fået et bedre psykisk helbred og socialt netværk mv., og disse effekter er målt med sociale værdier fra Social Value Bank. Værdierne er beregnet ud fra en omfattende analyse af en stor gruppe respondenter i Storbritannien over mere end 20 år og betragtes derfor som valide estimater. Det er antaget i denne analyse, at de sociale værdier i Storbritannien er sammenlignelige med Danmark, fordi de to lande er ens på mange punkter. Hvis det viser sig, at værdierne er højere i Danmark, så vil det øge de sociale værdier for borgerne hos Gallo, og dermed vil SROI-ratioen stige.</p>	<p><b>SOCIALE VÆRDIER</b></p> <p>Som tidligere nævnt er det antaget, at de sociale værdier beregnet for Storbritannien er sammenlignelige med Danmark. Hvis det viser sig, at værdierne er lavere i Danmark, vil well-being-effekterne falde for borgerne hos Gallo, og SROI-ratioen vil falde.</p>
<p><b>DØDVÆGT</b></p> <p>Der er i analysen inkluderet dødvægt for outcome, hvilket gør det muligt at isolere den effekt, som Gallo har haft på borgerne. Med andre ord medregnes der kun den værdiskabelse, som Gallo kan tilskrives, mens den del af effekten, som kan være opstået på anden vis, er trukket fra. Dermed tages der højde for, at en del af borgerne ville have opnået de samme forbedringer hos eksempelvis andre organisationer, gennem behandlinger i det offentlige eller på egen hånd.</p> <p>For de frivillige er det antaget, at en del af dem ville have fundet et andet frivilligt arbejde og dermed opnå well-being-effekter andetsteds. Dødvægten er fastsat ud fra spørgeskema-besvarelser fra borgerne og de frivillige. Hvis det viser sig, at dødvægtene er overestimeret i besvarelserne, vil det betyde, at mere af effekten kan tilskrives Gallo, og dermed vil SROI-ratioen stige.</p>	<p><b>DØDVÆGT</b></p> <p>Der er usikkerhed ved dødvægtene for outcome. Dermed er det også muligt, at dødvægtene er underestimeret, således at Gallo ikke har skabt så meget værdi, som beregnet. Dette vil få SROI-ratioen til at falde.</p>
<p><b>TILSKRIVNING</b></p> <p>Ligesom for dødvægt, er der usikkerhed ved antagelsen om tilskrivning. Hvis det viser sig, at tilskrivning er overestimeret, betyder det, at mere af effekten vil kunne krediteres Gallo og det vil få SROI-ratioen til at stige.</p>	<p><b>TILSKRIVNING</b></p> <p>Hvis det kan påvises, at en større del af de effekter, som borgerne har oplevet skyldes andre indsatser end Gallos, vil SROI-ratioen falde. Tilskrivningen kan altså være underestimeret og dermed kan SROI-ratioen falde, hvis det er tilfældet.</p>
<p><b>ANDEN VÆRDISKABELSE</b></p> <p>I analysen har det været nødvendigt at ekskludere nogle elementer, da det ikke har været muligt at måle værdien af disse. Dette er uddybet i afsnittet "Anden værdiskabelse". Hvis det var muligt at inkludere flere elementer ved at måle værdien af disse, vil det påvirke SROI-ratioen positivt.</p>	<p><b>DATA</b></p> <p>Der er ofte statistisk usikkerhed forbundet med dataindsamling – især som følge af en begrænset stikprøvestørrelse, hvilket kan mindske stikprøvens repræsentativitet for det samlede antal borgere, som har været hos Gallo. Som nævnt er der en risiko for, at der ud fra en gennemsnitsbetragtning er flere "stærke" borgere, som har svaret på spørgeskemaet. Hvis det var muligt at få en større stikprøve, ville vi vide mere om stikprøvens repræsentativitet, og hvordan det eventuelt påvirker data. Der er forsøgt at tage højde for denne usikkerhed ved at lave sensitivitetsanalyser.</p>



# BILAG 3

# REFERENCER

---

- 1 Nicholls, J. et al. (2012), "A Guide to Social Return on Investment", SROI Network
- 2 Social Value UK (2018). Report database  
<http://www.socialvalueuk.org/report-database/> (18/7 2018)
- 3 Andersen, Lotte Bøgh, Kasper Møller Hansen & Robert Klemmensen, 2. udg. (2012). Metoder i Statskundskab, Hans Reitzels Forlag
- 4 Løntjek (2018). Mindsteløn i Danmark – ofte stillet spørgsmål.  
<https://lontjek.dk/lon/mindsteløn> (23/8 2018)
- 5 Segal, J. og Lawrence Robinson (2017). Volunteering and its Surprising Benefits.  
<https://www.helpguide.org/articles/work-career/volunteering-and-its-surprising-benefits.htm> (20/7 2017)
- 6 Arvidson, M. et al. (2013). "Valueing the social? The nature and controversies of measuring social return on investment (SROI)", Voluntary Sector Review, Vol 4, No. 1
- 7 Jobpatruljen (2018). Lønsatser butik.  
<http://www.jobpatruljen.dk/lonsatser/butik/> (20/8 2018)
- 8 HACT (2014). Measuring the Social Impact of Community Investment: A guide to using the Wellbeing Valuation Approach.  
[www.hact.org.uk](http://www.hact.org.uk) (20/8 2018)
- 9 Bloomberg (2018). GBP-DKK exchange rate.  
<https://www.bloomberg.com/quote/GBPDKK:CUR> (17/7 2018)
- 10 Dansk Sundhedsinstitut (DSI) (2012). "Scenarier for Bedre Psykiatrisk Behandling".  
[http://www.bedrepsykiatri.dk/media/11255/dsi\\_rapport\\_201206.pdf](http://www.bedrepsykiatri.dk/media/11255/dsi_rapport_201206.pdf) (16/10 2018)
- 11 Sundhedsdatastyrelsen (2018). DRG-takster 2017.  
<https://sundhedsdatastyrelsen.dk/da/afregning-og-finansiering/takster-drg/takster-2017> (16/10 2018)
- 12 Regionernes lønnings- og takstnævn (2016). Overenskomst om psykologhjælp.  
[https://www.dp.dk/wp-content/uploads/pok-2016\\_endeligversion\\_-24-08-16.pdf](https://www.dp.dk/wp-content/uploads/pok-2016_endeligversion_-24-08-16.pdf) (16/10 2018)
- 13 Psykiatrifonden (2018). Snak med dit barn om psykiske problemer: Viden og gode råd til forældre.  
[http://www.psykiatrifonden.dk/media/1418736/26423-case-3-snak-med-dit-barn-om-psykiske-problemer-23\\_04\\_2018.pdf](http://www.psykiatrifonden.dk/media/1418736/26423-case-3-snak-med-dit-barn-om-psykiske-problemer-23_04_2018.pdf) (25/10 2018)
- 14 Scott, K.M. et al (2016). "Association of Mental Disorders With Subsequent Chronic Physical Conditions. World Mental Health Surveys From 17 Countries." JAMA Psychiatry 2016, 73(2), pp. 150-158.



# SOCIAL RESPONSIBILITY LIND INVEST

INDLEDT AF  
HENRIK LIND I

**2012**

ANTAL  
PROJEKTER

**05**

TOTAL BELØB AF  
DONATIONER I 2017

**1.555.000 KR.**



# VORES ENGAGEMENT

---



## FUNDAMENTET

Aarhus,  
Danmark



## GALLO KRISERÅDGIVNING

Aarhus,  
Danmark



## WHERE RAINBOWS MEET

Cape Town,  
Sydafrika



## LITTLE BIG HELP

Kolkata,  
Indien



## WAWCAS

Kathmandu,  
Nepal

# 4.436.555 KR.

TOTALT UDDELT SIDEN 2012

## OPGØRELSE AF STØTTE



## VORES TILGANG

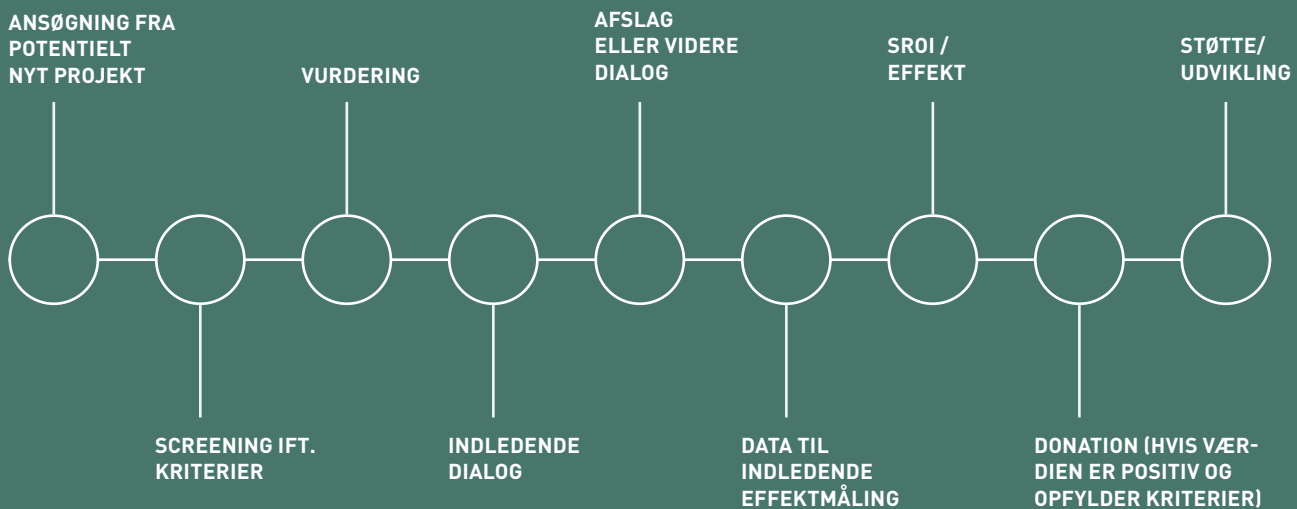
Vores tilgang til Socialt Ansvar er katalytisk og proaktiv. Tilgangen er baseret på commitments til projekterne, hvor vi indgår et langvarigt samarbejde, der skaber langsigtede forandringer for personerne, som projekterne hjælper. Derfor er det essentielt for os, at de ressourcer, som vi investerer i sociale projekter, har maksimal indflydelse for målgruppen, og det er vigtigt, at vi objektivt kan måle effekten af projekternes indsatser for at påvise værdien, der bliver skabt for personerne og for samfundet.

# SOCIAL RETURN ON INVESTMENT =

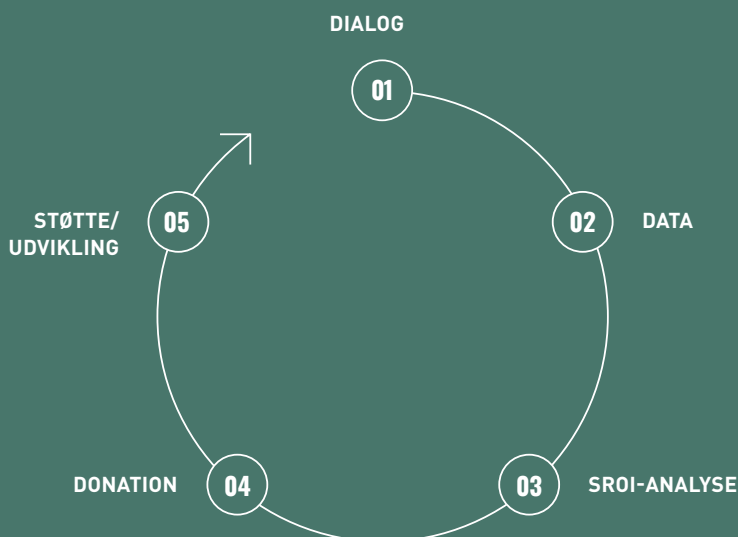
Værdi skabt af projekt

Investering i projektet

## PROCESSEN



## FORLØB EFTER COMMITMENT



## VORES FEM KRITERIER

- Langsigtet effekt
- Klart definerede målsætninger
- Organisatorisk struktur
- Omkostningseffektiv
- Effektmåling

# LIND INVEST



**Lind Invest ApS**  
Værkmestergade 25,  
niveau 14  
DK-8000 Aarhus C

[info@lind-invest.dk](mailto:info@lind-invest.dk)  
[www.lind-invest.dk](http://www.lind-invest.dk)

**LIND INVEST**